



BASKETLIGAENS HVIDBOG 2026/27

Basketligaen (BL) blev etableret i 2001 med det formål at skabe en platform for udvikling af den bedste mandlige herre række. Ligaens primære fokus er på udvikling af alt der sker omkring banen. Det vil sige faciliteter, underholdning, produktudvikling og tilskuere. Vi tror på, at dette er den måde, vi kan fortsætte den positive udvikling ligaen har oplevet i mange år.

Vision

”Vi vil være en højt profileret professionel Basketball liga, der tilbyder unik national sportsunderholdning, og bidrager til udviklingen af dansk basketball.”

Mission

”Vi leverer intens kvalitetsunderholdning”

Klubberne betragter sig selv som kollegaer og samarbejdspartnere udenfor banen, med en fælles opgave om at udvikle sporten. Dette gøres igennem et konstruktivt samarbejde, ærlighed og åbenhed omkring alle forhold i ligaen.

DEL I - BASKETLIGAEN OG DENS OPGAVER

§ 1 Navn.

Foreningens navn er Basketligaen. Ligaen er Danmarks Basketball Forbunds (DBBF) øverste række i Danmarksturneringen for herrer. Ligaen kan uden varsel skifte navn, efter beslutning fra ligarådet. Ligaen er undergivet DBBFs love og reglementer og Danmarks Idrætsforbunds love og reglementer og beslutninger truffet i henhold hertil.

§ 2 Formål

Foreningens formål er at virke for herreelite-basketballs fremme, i overensstemmelse med DBBFs love. Ligaens opgaver er blandt andet at:

- Sikre drift af turneringen
- Arbejde på at markedsføre ligaen
- Rådgive og vejlede klubberne
- Samarbejde med TV-partnere/mediepartnere
- Definere strategier og igangsætte udviklingsprojekter
- Skabe den bedst mulige fan-kultur
- Udvikle ligaen kommercielt
- Samarbejde med kommercielle partnere
- Samarbejde med DBBF og andre interessenter



§ 3 Hjemsted

Ligaens hjemsted er forretningsførerens bopæl.

§ 4 Turneringsgebyr

Ligaens klubber betaler et årligt turneringsgebyr til ligaen. Turneringsgebyret for den følgende sæson fastsættes ved simpelt flertal af Ligarådet. Dette sker senest på ligarådsmødet i marts efter indstilling fra Ligabestyrelsen og forretningsføreren.

§ 5 Love og reglementer

Ligaens klubber skal følge DBBFs love og reglementer og alle beslutninger truffet i henhold hertil, med mindre, at der i hvidbogen er beskrevet præcise undtagelser til disse regler.

§ 6 Hvidbog og mandat

BL er underlagt beslutninger taget på Danmarks Basketballforbunds årsmøde, der er den øverste instans i dansk basketball. Hvidbogen godkendes på årsmødet og giver dermed mandat til den følgende sæson, jf. DBBFs love og reglementer §12 stk. 5 pkt. 8.

Mindre væsentlige beslutninger vedrørende gennemførelse af BL, nedfældes i ligaens beslutningsdokument og hvidbogens bilag. Disse skal ikke godkendes på årsmødet.

§ 7 Ligaens enheder

Ligaens opgaver varetages af:

1. Repræsentantskabet
2. Basketligarådet
3. Ligabestyrelsen (LB)
4. Revisoren

§ 8 Repræsentantskabet

Repræsentantskabet er ligaens øverste myndighed. Repræsentantskabet har den endelige afgørelse i alle spørgsmål, som ikke ifølge disse love, ligaens reglementer eller DBBFs love og reglementer, hører under en anden instans.

Det ordinære repræsentantskabsmøde indkaldes en gang årligt af LB med mindst 1 måneds varsel til afholdelse senest 31. oktober. Forslag, der ønskes behandlet, skal være LB i hænde senest 3 uger før ligaens repræsentantskabsmøde. Mødestedet fastsættes af LB.

§ 9 Repræsentantskabsmøde

Dagsorden for det ordinære repræsentantskabsmøde er følgende:



1. Valg af dirigent
2. LB aflægger beretning.
3. LB forelægger det reviderede regnskab til godkendelse
4. Behandling af indkomne forslag
5. Valg af formand
6. Valg af øvrige bestyrelsesmedlemmer.
7. Valg af en suppleant til LB
8. Valg af revisor.
9. Eventuelt.

På repræsentantskabet et simpelt flertal afgørende. Dog kræver forslag til ændringer af lovene (Hvidbogens del 1), at mindst 2/3 af de tilstedeværende repræsentanters stemmetal afgives herfor. Ved personvalg, er relativt flertal gældende.

§ 10 Ekstraordinært møde

Ekstraordinært repræsentantskabsmøde kan indkaldes af LB eller efter skriftlig anmodning af 1/3 af ligaens klubber. Der skal som minimum opgives et forhandlingsemne. Indkaldelse sker med 14 dages varsel. Mødestedet bestemmes af LB.

§ 11 Basketligarådet

Basketligarådet består af en repræsentant fra hver ligaklub, samt 2 repræsentanter fra DBBF. Basketligarådet kan beslutte at ansætte personale til at styre den daglige drift, der varetages af forretningsføreren i samarbejde med LB.

Hvert medlem af Basketligarådet er ansvarlig for sin klubs forpligtigelser og kan tegne klubben på møderne. Pågældende er således bemyndiget til at træffe de nødvendige beslutninger. I tilfælde af klubbens normale medlem får forfald kan en substitut udpeges.

Ved afstemning i Basketligarådet har klubberne en stemme hver. DBBF har to stemmer. Det er kun muligt at udøve sin stemmeret ved personligt fremmøde. I de tilfælde, hvor mødet afholdes virtuelt, betragtes det som personligt fremmøde, hvis der deltages under afstemningen. Møderne afholdes efter faste terminer med et minimum af 5 årlige møder. Dagsorden for møderne samt bilag, udsendes senest 4 dage før mødets afholdelse. Der søges konsensus om alle beslutninger.

Beslutningsreferat fremsendes til deltagende klubber og DBBF. Forretningsføreren er ansvarlig for opfølgning på besluttede opgaver.

Følgende møder og mødepunkter skal som minimum afholdes:

Dato

Ultimo august–primo september

Indhold

Opstartsmøde for den nye sæson



Oktober	Repræsentantskabsmøde og godkendelse af regnskab. Turneringsform og terminer for kommende sæson.
Januar	Behandling af indkomne forslag til DBBF Årsmøde og justering af hvidbog.
Marts	Turnering og budget for den kommende sæson.
Juni	Opfølgning afsluttede sæson / DBBF årsmøde.

Ændringer i hvidbogens del 1 godkendes på DBBFs Årsmøde, mens øvrige ændringer til Del 2 og 3, besluttet af ligaen.

§ 12 Ligabestyrelsen

Ligabestyrelsen (LB) består af formand og to menige medlemmer, valgt af Basketligaens repræsentantskab.

Bestyrelsesmedlemmerne vælges hvert år på Repræsentantskabet ved simpelt flertal.

Man skal have siddet som medlem af Basketligarådet i mindst en sæson for at være kvalificeret til bestyrelsen, dog er medlemmer med mere anciennitet klart at foretrække.

Først vælges formanden, efterfølgende vælges de to resterende medlemmer.

Valgene er personlige, og såfremt et ligabestyrelsesmedlem udtræder i løbet af sæsonen, indtræder suppleanten og der vælges et nyt medlem på det førstkommende ligarådsmøde.

Bestyrelsens opgave er, at:

- Efter ligarådets beslutning eventuelt at ansætte personale til driften af ligaen. Herunder forretningsfører og administrativ medarbejder.
- Sikre kommerciel udvikling af ligaen.
- Sikre samarbejde i og udvikling af ligaen.
- Være sparringspartner for forretningsføreren og andet personale.

I samarbejde med forretningsføreren, at tage driftsmæssige beslutninger. Eksempler kunne være:

- Konflikter vedrørende kampflytninger.
- Bødespørgsmål
- Klager over opførsel og lignende sager
- Budgetmæssige beslutninger
- At forholde sig til alle andre sager der vedrører turneringen.



- Tage driftsmæssige beslutninger om den aktuelle og fremtidige sæsoner. Disse beslutninger træffes ved, at ligaklubberne bedes komme med en holdning på mail. Ud fra disse input træffer LB en beslutning.
- Agere som arbejdsgiver for forretningsføreren
- Arbejde med strategiske oplæg til ligarådet, herunder opdatering af hvidbog.
- Repræsentere ligaen i forhandlinger med andre parter som forbund, tv, medier, etc.

Kompetence

LB har ikke kompetence til selvstændigt at beslutte bøder og andre sanktioner der ikke er beskrevet i hvidbogen.

LB har mandat til at diktere fastsættelse af kampe, såfremt dette skønnes bydende nødvendigt for ligaens gennemførelse. Ligaklubberne skal respektere LBs beslutninger. Hvis en klub ønsker det, kan en beslutning bringes op på et ligarådsmøde til afstemning eller diskussion.

LBs beslutninger skal videre formidles til ligarådet umiddelbart.

Habilitet

Et medlem af LB er kun inhabilt, hvis der er tale om en beslutning i en konflikt der direkte vedrører egen klub. Basketligaen lever op til DIFs og DBBFs habilitetsregler.

Tavshedspligt

LBs medlemmer er forpligtet til at behandle informationer om andre klubber, der er opnået som følge af arbejdet i udvalget fortroligt og generelt arbejde med stor diskretion.

§ 13 Forretningsfører

Basketligaen kan vælge at ansætte en forretningsfører, der har ansvar for at drive og udvikle ligaen, herunder at lede evt. yderligere personale. LB er ansvarlig for at udarbejde stillingsbeskrivelse for Forretningsføreren. Denne skal som minimum inkludere ansvars- og kompetenceområder. LB formand er personaleansvarlig. LB definerer Forretningsførerens samt øvrige ansattes målsætninger og fokusområder.

§14 Tegningsforhold

Budget skal godkendes af ligarådet efter indstilling fra LB og forretningsfører.

Væsentlige budget overskridelser kan kun ske med ligarådets godkendelse. Aftaler skal underskrives af hele ligabestyrelsen og forretningsføreren.

Væsentlige beslutninger indenfor budget kan kun ske med LBs godkendelse. Aftaler kan underskrives af to medlemmer af LB og forretningsføreren eller af tre medlemmer af LB i forening. Der kan tildeles prokura til forretningsføreren

Mindre beslutninger og aftaler indenfor budget kan træffes og underskrives af



forretningsføreren.

ANDRE FORHOLD

§15 Håndtering af indberetninger og protester

Indberetninger fra dommere og protester håndteres af DBBFs disciplinære system. Sager tilstræbes behandlet indenfor maksimalt 48 timer.

§16 Code of Conduct

BL har mulighed for at sanktionere klubber og dets spillere, trænere og ledere med bøder, såfremt disse har handlet i strid med reglerne i "Code of Conduct".

Det tilstræbes at sager der behandles efter reglerne i Code of Conduct, sker i et tæt samarbejde mellem BL og DBBFs relevante organer.

§ 17 TV- og reklamerettigheder

TV- og reklamerettighederne til ligaens kampe tilhører Basketligaen. I tilfælde af, at der generes reklameindtægter til ligaen eller sælges TV rettigheder udover et beløb som aftales specifikt mellem DBBF og ligaen afsættes en del af disse midler til en fælles udviklingsfond. BL har krav på logoplads på spilletøj samt eksponering efter nærmere aftale.

§ 18 Dommerne

Basketligaen ønsker at benytte og udvikle de bedste dommere i Danmark. Udover, at dømme kampene, skal dommerne (Crew-chief) udfylde og indsende et indberetningsskema efter hver kamp. Ligaen bidrager til at skabe et miljø, så dommerne løbende kan udvikle sig. Basketligaen, DBBFs Elitedommeransvarlige og Administration er forpligtigede til at samarbejde om nomineringer, evaluering, udvikling og økonomi.

§ 19 Markedsføring af Basketligaen, pokalturnering og evt. udvalgte hold.

Det forventes, at ligaklubberne aktivt markedsfører fælles turneringer med henblik på at fremme en stærk tilskuerkultur til gavn for Basketball sporten i Danmark.

§ 20 Forholdet til DBBF

Der bør være dialog med DBBFs relevante organer om relevante forhold.

§ 21 1. division

De 1. divisionsklubber, som har interesse for oprykning inviteres til individuel rådgivning af forretningsføreren mindst en gang årligt.

ØKONOMI

§ 22 Regnskabsår



Regnskabsåret er 1. juni til 31. maj. Revisoren har til enhver tid adgang til at kontrollere ligaens bøger, bilag og formue.

§ 23 Revision

BL revisor vælges på repræsentantskabsmødet. Det er en betingelse for at kunne vælges som revisor eller revisorsuppleant, at pågældende ikke har andre hverv i ligaens eller i DBBFs ledelse.

§ 24 Konkurser

Konsekvenserne af en evt. konkurs af en ligaklub reguleres i DBBFs konkursreglement.

§ 25 Klubbernes økonomi

Klubberne i BL må ikke have restance til Basketligaen, uden særlig aftale med enten Forretningsfører eller LB.

BL har, uden videre varsel end foreskrevet i DBBFs love, jf. afgiftsskema pkt. 29) og 30), mulighed for at ekskludere klubber, der ikke lever op til dette

For at kunne deltage i slutspillet skal forfalden gæld til Basketligaen være afregnet.

Forfalden gæld er udestående, hvis restance er mere end tre uger på tidspunktet for den første kamp.

§ 26 Ophævelse

Beslutning om Basketligaens ophævelse kan kun tages på årsmødet med 4/5 af stemmerne.

Opløses ligaen, tilfalder dets ejendele de sidst deltagende klubber.

§ 27 Sanktioner

Ligarådet er bemyndiget til selv at vedtaget sanktioner i forhold til deltagerne i Basketligaen. Dette kunne eksempelvis være tildeling af bøder, taberdømme hold, udelukkelse m.m. Ligarådet fastsætter selv ankemuligheder for afgørelserne.

Ligarådet kan beslutte at delegere beslutningskompetence til LB eller ligaens administration.



DEL 2 – KLUBBERNE OG DERES OPGAVER

Del 2 og 3 er til orientering, og kan ændres af ligarådet uden godkendelse på årsmødet.

Klubberne er en del af ligaen og dem der leverer produktet. Klubberne er indbyrdes afhængige af, hvor godt et produkt de hver især skaber. Derfor har klubberne besluttet en række standarder, der sikrer et ensartet produkt hos alle klubber.

Deltagelse i Basketligaen

BL består af op til 12 hold, såfremt der vurderes at være nok interesserede hold med det nødvendige niveau. Denne beslutning skal være taget og udmeldt senest 1. maj for den efterfølgende sæson.

Ligaen er arrangør af grundspillet, mesterskabsspillet, kvalifikationsspillet samt DM-semifinaler, DM-finaler, bronzekamp samt finale i kvalifikationsspillet. Turneringen fastsættes i samarbejde med og godkendes af, DBBFs turneringsudvalg for de forhold der vedrører resten af basketball Danmark. Dette er f.eks., men ikke begrænset til, pokalterminer, internationale kampe (landshold og klub), events i DBBF. Basketligaen kan ikke, uden accept af Årsmødet, tage beslutninger, der direkte påvirker resten af DBBFs turnering.

Krav til deltagelse

Eksisterende klubber i Basketligaen skal senest 1. februar bekræfte sin deltagelse i den kommende sæson til Basketligaens administration. Klubberne bekræfter deres deltagelse ved at betale første rate af turneringsgebyret. Første rate udgør kr. 25.000. Hvis en klub ikke kvalificerer sig til deltagelse (f.eks. ved nedrykning) tilbagebetales beløbet. Hvis en klub senere end 1. februar fortryder sin deltagelse i Basketligaen, vil første rate ikke blive tilbagebetalt.

Nye klubber, som ønsker at spille i Basketligaen i den efterfølgende sæson, skal senest 1. februar give tilsagn om dette. Hvis en klub ikke senest 1. februar bekræfter deltagelsen i Basketligaen, eller ikke har betalt første rate af turneringsgebyret, betragtes klubben som ikke-deltagende i den efterfølgende sæsons Basketliga. Er en ny klub sportsligt kvalificeret til Basketligaen, men trækker sit tilsagn om deltagelse tilbage senere end 1. februar, tilbagebetales første rate af turneringsgebyret ikke.

Ved bekræftelse på deltagelse bekræfter klubben også, at den vil efterleve Basketligaens regler, inkl. Code of Conduct, samt øvrige vedtagne fællesaftaler.

Nyoprykkede klubber tager dialog med ligaens ledelse og forretningsfører angående



dispensation for krav samt udviklingsplan, så kravene kan opfyldes.

BL 2025-26 Betalingsoversigt	Hvem	Betalingsfrist	Beløb	Antal betalende	Total
Bekræftelse på deltagelse i BL 26/27	Alle klubber	1. maj 2026			
Depositum og turneringsgebyr for BL 26/27 1. rate	Alle klubber	1. maj 2026	25000	12	300.000
Depositum og turneringsgebyr for BL 26/27 2. rate	Alle klubber	15. september 2026	37500	12	450.000
Depositum og turneringsgebyr for BL 26/27 3. rate	Alle klubber	1. december 2026	27500	12	330.000
Mesterskabsspillet (efter grundspillet)	1-6	1. marts 2027	30000	6	180.000
Kvalifikationsspillet (efter grundspillet)	7-11	1. marts 2027	10000	6	60.000
DM-semifinaler	1-4	20. april 2027	15000	4	60.000
DM-finaler	1-2	6. maj 2027	15000	2	30.000
					1.410.000

Såfremt antallet af hold er lavere eller højere end 12, justeres det samlede beløb tilsvarende, men den enkelte klubs turneringsgebyr ændres ikke.



Turneringsform

I sæsonen 2026-27 og i den efterfølgende sæson spilles følgende turnering:

Grundspil

Basketligaen består af 12 hold. Såfremt der deltager flere (max 12) eller færre hold i turneringen, justeres turneringsformen. Der ændres ikke ved antallet af hold, der kvalificerer sig til mesterskabsspillet.

I grundspillet møder alle 12 hold hinanden ude og hjemme. Ved evt. pointlighed mellem hold følges FIBA's "tiebreaker regler".

Mesterskabsspillet

De seks bedst placerede hold i grundspillet deltager i mesterskabsspillet.

Holdenes opnåede kamppoint og pointscore fra grundspillet medtages i stillingen i mesterskabsspillet. I mesterskabsspillet spiller holdene mod hinanden ude og hjemme (yderligere 10 kampe pr. hold). Ved eventuel point lighed mellem hold følges FIBA's "tiebreaker regler".

DM-semifinaler

De fire bedst placerede hold fra mesterskabsspillet kvalificerer sig til semifinalerne. Semifinalerne afvikles således:

Bedst placerede hold #1 spiller mod det fjerdebedst placerede hold #4.

Næstbedst placerede hold #2 spiller mod det tredjebedst placerede hold #3.

DM-semifinalerne spilles bedst af 5 kampe. Det i mesterskabsspillet bedst placerede hold har hjemmebanefordel i kamp #1, #3 og eventuelt #5.

DM-finaler og bronzekamp

Vinderne af DM-semifinalerne kvalificerer sig til DM-finalerne, der spilles bedst af 5 kampe. Det i mesterskabsspillet bedst placerede hold har hjemmebanefordel i kamp #1, #3 samt eventuelt #5.

Taberne af DM-semifinalerne spiller bronzekampen, der afvikles som én kamp. Det i mesterskabsspillet bedst placerede hold har hjemmebane.

Kvalifikationsspillet

De hold, der ikke deltager i mesterskabsspillet, deltager i kvalifikationsspillet. Holdenes opnåede kamppoint og pointscore fra grundspillet medtages i stillingen i kvalifikationsspillet.



I kvalifikationsspillet spiller holdene mod hinanden ude og hjemme.

Efter afviklingen af kvalifikationsspillet, spiller de to bedst placerede hold én finalekamp. Det bedst placerede hold i kvalifikationsspillet har hjemmebanefordel.

Der vil være en præmie udsat af Basketligaen til de to finalister i kvalifikationsspillet.

Generelt i mesterskabsspillet og kvalifikationsspillet

Klubberne kan bytte hjemmebane, hvis dette er godkendt af Basketligaen.

Op- og nedrykning

Ønsker en klub senest 1. maj at rykke ud af BL, vil holdet blive indplaceret i henhold til DBBFs regler. Klubben skal tage dialog med DBBF herom.

Der er kun tvunget nedrykning, såfremt BL er fuldt besat af hold (12 hold), der ønsker at fortsætte i BL, samtidig med, at der er et hold fra 1.div. som ønsker at spille i Basketligaen.

Såfremt et hold skal rykke ud af ligaen, er det det hold som slutter sidst i kvalifikationsspillet.

Kampafvikling

Hjemmeholdet sikrer, at der stilles officials til rådighed som officials til dommerbord og statistik. Yderligere skal hjemmeholdet til hver kamp stille en person til rådighed som er til rådighed for dommernes gennemgang af dommerbord (skudur – 24 sekunder – protokol). Dette bør max. tage 10 minutter og skal foregå, så arbejdet er færdiggjort umiddelbart før kampen.

Det sikres, at det er muligt at videreføre protokol manuelt, hvis MVP eller tilsvarende teknik ikke fungerer.

Ved TV transmitterede kampe stiller ligaen en person til rådighed for produktionsholdet. Der arbejdes efter en produktionsplan som er afstemt med klubberne. Omkostningen for klubben er kr. 1.500,- pr. hjemmekamp til ekspertkommentator.

Der stilles særlige krav til afviklingen af TV-kampe. Se særskilt afsnit.

Såfremt der ikke leves op til de aftalte krav for afviklingen af kampe, uddeles der administrative afgifter, med mindre der er givet dispensation for kravet. Afgiftssatsen er defineret i et tillæg og afregnes med Basketligaen.

a. Organisation

Hensigten er, at klubbernes eliteafdeling skal være udskilt i en selvstændig forening eller selskab med selvstændigt regnskab.



Klubberne kan deltage i Basketligaens seminarer og møder med det indbudte antal personer.

Klubberne forpligter sig til at have kontraktspillerne forsikret i henhold til Lov om Arbejdsskadeforsikring.

b. Krav til holdene

Hvert Hold skal have mindst 12 licensspillere (jf. afgiftsskema pkt. 1)

Til alle kampe skal hvert hold bestå af mindst 10 omklædte spillere (jf. afgiftsskema pkt. 2)

Alle spillere på et hold skal være iført ens opvarmningstrøjer. (jf. afgiftsskema pkt. 3)

Cheftræneren skal være iført præsenteretabel påklædning. (jf. afgiftsskema pkt.4)

Generelt leve op til det godkendte afgiftsskema for sæson 2025/26.



c. Krav til arenaen

Der er følgende krav til hallerne med forskellige konsekvenser

	Grundspil/ Slutspil	Semifinaler	Finaler
Hallen			
Siddepladser	150	300	500
Samlet kapacitet	300	500	750
Lys (lux)	6-800	800-1200	800-1200
Banen og det sportslige			
Gennemsigtige plader	Ja	Ja	Ja
24 sek. 2 stk.	Ja	Ja	Ja
Fuldt malede felter og cirkler	Ja	Ja	Ja
Farvet grøft på mindst 20 cm	Ja	Ja	Ja
LED lys i pladen (Jf. FIBA krav)	Ja	Ja	Ja
Forhold for gæster			
Reserverede pladser til journalister	Ja	Ja	Ja
Aflåseligt omklædningsrum	Ja	Ja	Ja
Arena klar før kampstart (note 1)	60 min.	60 min.	60 min.
Godkendte forhold til TV (note 2)	Ja	Ja	Ja

Note 1: Dog undtaget, hvis der er andre BL / KBL-kampe inden

Note 2: Defineres i samarbejde med TV-partner. Skal være afklaret ved sæsonstart

d. Krav til kampafvikling i øvrigt

1. Der skal være fair speak af kampene, og begge hold præsenteres efter en angivet plan. Antal fejl, point og andet relevant nævnes. jf. afgiftsskema pkt. 7.
2. Der tages statistik på PC ved hjælp af det officielle statistikprogram. Der skal som minimum være to kvalificerede personer tilknyttet statistik føring under kampen. PC skal være forbundet til en kablet internetlinje, eller være et lukket dedikeret netværk. Begge hold modtager kopi af kampens statistik efter hver periode og umiddelbart efter kampens afslutning. I tilfælde af tekniske problemer kontaktes Basketligaen



hurtigst muligt.

3. Der er minimum to kvalificerede personer til aftørring af banen for sved og til indsamling af bolde efter opvarmning.
4. Hjemmeholdet stiller en fysioterapeut eller uddannet læge til rådighed for begge holds spillere samt kampens dommere.
5. Halvlegspausen er på 15 minutter. Her gives mulighed for diverse underholdning, konkurrencer mv. De sidste 5 minutter er reserveret til spillernes opvarmning, medmindre andet er aftalt med Basketligaen.
6. Hjemmeholdet sikrer at officials til dommerbord er klar 30 minutter før kampstart.
7. Hjemmeholdet udleverer kampafviklings-skema til dommerne som efterfølgende udfylder dette og fremsender til Basketligaen. Det udfyldte skema afleveres efterfølgende til hjemmeholdet, således hjemmeholdet har kendskab til indberetningens indhold.
8. Kampens resultat indrapporteres efter foreskrevne regler via digital protokol.
9. Klubberne skal introducere spillerne inden kampen.
10. Ligaens kampe afvikles som udgangspunkt på hverdage med start mellem kl. 1800 og 2000 samt i weekender og på helligdage med start mellem kl. 1400 og 1600. Andre tidspunkter kan aftales indbyrdes mellem klubberne. Det tilstræbes ikke at placere hverdagskampe som kræver lang rejsetid.

e. Markedsføring

Alle klubber er forpligtede til at fremsende et holdbillede af alle spillere og trænere efter retningslinjer besluttet af Basketligaen.

f. Tilskuere

Sæsonkort. Ved hver sæson udstedes der 20 enkelt kort og 10 VIP- kort til 2 personer til uddeling i hver klub. Derudover udsteder DBBF et antal VIP-kort kort til udvalgsmedlemmer og enkelte kort til dommere og andre relevante personer. Alle sæsonkort undtagen VIP-kort giver kun adgang til kampe i grundspillet.

g. Billetter til udekampe

Udeholdet fans er altid berettiget til et antal billetter til der svarer til 10% af de registrerede antal siddepladser. Sæderne skal være reserveret i et sammenhængende område nær banen og med et fornuftigt udsyn. Ved tv-kampe skal de som udgangspunkt være placeret, så de kan ses fra hovedkameraet.



Billetterne skal bestilles og evt. betales klubberne i mellem.

h. Hjemmebaner og streaming

Hjemmebaner og kameraer:

Hjemmebanerne i Basketligaen skal godkendes af direktøren i Basketligaen i forhold til streaming kameraer. For at en hjemmebane kan blive godkendt kræver det udover de spillemæssige krav at der kan installeres et fast streamingkamera eller at holdet selv indkøber et mobilt streamingkamera.

Såfremt et hold ønsker at have mere end en hjemmebane så skal holdet ved booking og godkendelse af en ny hjemmebane sikre, at de kan gennemføre en streaming produktion.

Det er hjemmeholdets ansvar at der kan leveres en streaming produktion.

Hjemmeholdet skal ved booking af alternativ hjemmebane have godkendt den ny hjemmebane pr. kampdato, hvilket indbefatter en løsning for kamera/streamingproduktion. Basketligaens ledelse kan afslå ønsket om ny hjemmebane, såfremt at holdet ikke kan fremvise en plan for gennemførelse af kampen med en streaming produktion i henhold til reglerne. Der kan være mulighed for at leje kamera af Basketligaen, såfremt Basketligaens mobile kamera er ledigt.

Basketligaen kan tilbyde mulighed for leje af mobilt streamingkamera. Alle hold i BL kan booke BLs mobile kamera 2 gange pr. sæson vederlagsfrit til eventafvikling på alternative hjemmebaner. Holdet skal dog betale transport- og forsikringsomkostningerne. Prisen for yderligere kampe er 2.000 kr. + transport- og forsikringsomkostninger samt et administrationsfee på 500 kr. pr. kamp. Alle priser er excl. moms.

i. Fælles forpligtigelser

Klubberne i Basketligaen indgår naturligt i de fælles aftaler og forpligtigelser som er lavet af ligaen på vegne af de deltagende hold. Oprykkere forventes at tilpasse sig herefter, i det kan vælge at respektere allerede indgåede aftaler indtil deres udløb.

TV

Alle klubber er forpligtigede af fælles tv- og medieaftaler samt til at gøre alt for at sikre et godt samarbejde med tv/medier. Også hvis det f.eks. indebærer at sikre en tv- kamp hos en anden ligaklub.

Slutspilskampe skal planlægges på de terminer som klubberne har godkendt som spilledatoer. Hvis en klub ikke har en hal til rådighed, kan kampen placeres uden for de



planlagte terminer efter aftale med TV-partneren og modstanderen.

Ligabestyrelsen kan diktere en kampflytning, hvis dette er nødvendigt for at kunne få en kamp på TV. Kampflytningen skal varsles med minimum 7 dages varsel inden spilletidspunktet. Ligabestyrelsen kan om nødvendigt beslutte at flytte andre kampe, hvis flytningen af TV-kampen gør, at turneringen ellers ikke kan følge de beskrevne regler.

Ligabestyrelsen skal forsøge og/eller medvirke til at løse problemstillinger med respekt for klubbernes udfordringer, men dårligt kampprogram, fraværende personale, haltider, frivillige eller andre planlagte aktiviteter mv., er ikke argumenter som kan forhindre ovenstående.

Alle Basketliga-klubber tilbydes så vidt muligt to TV-kampe i grundspillet. Der er en række krav ved alle TV-kampe inklusive slutspillet som klubberne, udover de almindelige afviklingskrav, skal leve op til.

Kravene er:

Der skal minimum være 500 tilskuere. I tilfælde af at dette ikke kan honoreres, betaler klubben en ekstraordinær afgift på kr. 2.500,- til Basketligaen.

Der er en ekstra omkostning på kr. 1.500,- til ekspertkommentator, som stilles til rådighed for TV producenten.

Det er obligatorisk for klubber i semifinaler, finaler og bronzekamp at facilitere TV kampe efter ovenstående model.

Angivelse om man vil have TV-kampe:

Basketligaens klubber skal senest 1. juli forud for sæsonen meddele ligaens administration det antal kampe som klubben ønsker. Det kan være 0,1,2 eller flere kampe.

Ligasponsorater

I forbindelse med Basketligaens sponsorarbejde indtænkes/indhandles der forskellige ydelser til sponsorer, som skal leveres af de enkelte i Basketligaen medvirkende klubber.

Basketligaens klubber er forpligtigede til at leve op til de aftalte ydelser, som ligaens sponsorer har aftale på. Der er aftalt nedenstående forhandlingsrum for Basketligaen i relation til ydelser der leveres eller eksekveres ude til kampene eller i klubberne. Den enkelte klub skal til enhver tid kunne opfylde denne forpligtelse. Yderligere ydelser vil skulle aftales i Basketligarådet når og hvis der indgås mere omfattende aftaler med ligasponsorer, hvorimod nedenstående kan forhandles uden yderligere vedtagelse.

Der er fire forskellige kategorier, hvor Basketligaen kan råde over forskelligt indhold til centrale sponsorater.



SO/ME

Alle klubber er forpligtet til at have 2 SO/ME-opslag i forbindelse med alle kampe hen over sæsonen.

Opslagene skal indeholde mindst ET af følgende elementer mindst EN gang:

- Liganavn (Eks Sparnord Basketligaen)
- Ligalogo (Brandet sammen med sponsor)
- Billede med sponsors logo.

Indholdsspecifikationen er gældende fra tidspunktet for indgåelse af sponsorat, som indbefatter dette indhold.

SO/ME Plus:

Derudover forpligter alle klubber sig til, via SO/ME-kanaler at offentliggøre et hoved/navnesponsorat. Dette kan evt. ske via deling fra Basketligaens kanaler.

Samt 1-2 gange pr. år efter nærmere aftale, at dele Basketligaens offentliggørelse af større Liga sponsorater.

Halgulv

På tværs af alle klubber i Ligaen er der udvalgt fire placeringer, som beskrevet nedenfor, der kan benyttes ved indgåelse af centrale sponsorater, og sikrer sponsor synlighed og generisk udtryk på tværs af alle kampe i Ligaen.

Gulvbander i de 4 hjørner.

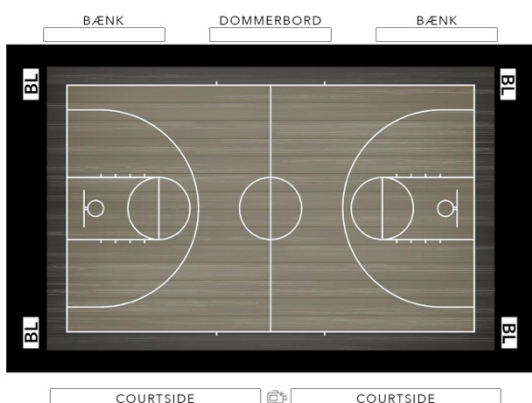
De fire felter fremvist på tegningen nedenfor kan Basketligaen benytte til firkantede eller runde gulvbander. Dette betyder, at det enkelte hold ikke kan sælge disse positioner. Basketligaen har ret, men ikke pligt til at udnytte disse placeringer til Ligaens sponsorer herunder til en navnesponsor.

Felterne har en størrelse på 2 *1 meter eller 1,5 * 1,5 meter (hvis rund).

Udgangspunktet er en firkantet bande.

Indhold kan være:

- Ligalogo.
- Ligalogo (Brandet sammen med Sponsor)
- Sponsors logo.



Den enkelte klub er forpligtet til, at foretage opsætningen til hver enkelt hjemmekamp, mens Basketligaen skal levere det nødvendige materiale.

Indgangsområde

I forbindelse med indgangspartier til den enkelte kamp skal der gives mulighed for at opsætte følgende.

1 stk. Roll up/Pop up bande

Størrelse Max 118*206/Max 270*110.

Indhold på Roll Up/Pop up bande kan være:

Liga logo i fælles brandudtryk med navnesponsor.
Liga Branding udtryk.
Ligasponsor Logoer.

Den enkelte klub er forpligtet til, at foretage opsætningen til hver enkelt hjemmekamp, mens Basketligaen skal levere det nødvendige materiale.

Udover at sikre sponsor eksponering, skal denne placering også være med til at understøtte det fælles Brand Basketligaen.

Billetter

Til alle kampe i Basketligaen skal Basketligaen kunne råde over 50 billetter til brug for sponsorer, partnere mv. Inkl. finalekampe mv.

Billetterne skal være billetter på niveau med dem, man som klub tilbyder egne sponsorer. (der stilles ikke krav til den enkelte klub omkring værdien af disse billetter, og der er udelukkende tale om billetter til hallen, og altså ikke adgang til VIP-forplejning etc.)

Der sikres ved indgåelse af aftaler indeholdende billetter, en systematik der giver den enkelte klub en rimelig mulighed for, at afsætte billetterne til anden side, såfremt disse ikke kan anvendes af sponsor (er).



Klubloger, spillerbilleder og billedarkiv

Til brug for Basketligaen og tilknyttede partnere giver klubber der medvirker i Basketligaen følgende rettigheder, til brug for opbygningen af ligaen.

Klubloger

Basketligaen har ret til at benytte klubbernes logoer i den centrale kommunikation, visuelle præsentation og markedsføring af Basketligaen og til, at videregive disse til brug for TV og Streamingpartnere til brug for de samme benævnte formål.

Spillerbilleder

Det påhviler den enkelte i Basketligaen deltagende klub, at sikre, at den enkelte spiller giver rettighed til, at Basketligaen kan benytte spillerbilleder, også af den enkelte spiller til brug for kommunikation, markedsføring og visuelle præsentationer. Samt at disse rettigheder også kan benyttes af 3. part i form af Basketligaens partnere, her forstået som sponsorer, TV partner(e) og Streamingpartner(e) eller lignende.

Selvfølgelig under hensyntagen til de rent billedmæssige rettigheder til hvert enkelt billede.

Der påhviler den enkelte klub at informere Basketligaen, såfremt enkelte af klubbens spillere ikke er en del af denne overordnede aftale mellem klub og Basketligaen.

Billedarkiv

Det påhviler den enkelte i Basketligaen deltagende klub at levere 10 billeder pr. sæson til et fælles billedarkiv, som har korrekte rettigheder til brug for både Basketligaen, eksterne partnere og for Basketligaens øvrige hold, til brug for kommunikation, markedsføring og visuelle præsentationer. Billederne skal uploades på en af Basketligaen anført platform inden 1. januar hvert år.

Billederne skal forsøges taget ved kampe med flest muligt tilskuere og afspejle enten sport, tilskuere og/eller show/eventelementer.

Fælles Billetsystem

Basketligaen har en fælles paraply billetsystemaftale, som klubberne i udgangspunktet skal tilslutte sig. Ved denne aftale sikres der kundedata/viden/permission og økonomi til Basketligaen, som skal bruges i udviklingen og kommercialiseringen af Basketligaen centralt.

Hvis en klub ikke ønsker at tilslutte sig paraplyaftalen, skal man via sin egen billetaftale sikre Basketligaen adgang til og en leverance af data på en let tilgængelig måde, og med de samme datapunkter vedrørende kundedata/viden, økonomi og adgang til kontaktpermissions til Basketligaen, som hvis man var en del af den fælles aftale.



Derudover skal man sikre, at man kan deltage i eventuelle fælles initiativer omkring billetsalg, fan-kultur mv på lige fod med de klubber der er en del af paraplyaftalen. Det kunne være udebanemuligheder for sæsonkortholdere, sponsorer eller andet.

Endelig skal man som klub være indstillet på, at man ikke i samme omfang nødvendigvis er en del af en fælles markedsføring omkring salg af billetter, sæsonkort mv, som de klubber der benytter den fælles paraplyaftale omkring billetsystem. I det omfang denne besværliggøres af den manglende deltagelse i den fælles billetsystemaftale.

Ved vedtagelse skal alle klubber når Basketligaen tiltræder en Billetsystemaftale oplyse om de ønsker at tiltræde aftalen, ligesom man som klub, hvis man ønsker deltagelse skal oplyse hvornår man kan være ude af sin eksisterende aftale vedrørende billetsalg.

For klubber der ikke ønsker at være en del af aftalen eller som rykker op i Basketligaen gives der 4 måneder fra aftaleindgåelse eller fra indtræden i Basketligaen til, at sikre muligheden for de nødvendige leverancer til Basketligaen.

DEL 3 – Afgifter

I dette afsnit er angivet de afgifter som ikke kan fjernes eller justeres i løbet af en løbende sæson.

- 1) kr. 5.000,- pr. spiller, såfremt antallet af licensspillere er mindre end 12 ved sæsonstart.
- 2) kr. 1000,- pr. spiller, såfremt der er færre end 10 omklædte spillere til en kamp.*
- 3) kr. 1000,- såfremt holdet ikke har ens opvarmningstøj.*
- 4) kr. 500,- såfremt cheftræneren ikke er iført præsentabel påklædning.*
- 5) kr. 50.000,- i tilfælde af manglende fremmøde. (Force majeure undtaget)
- 6) Kr. 1.000,- såfremt banen ikke er til rådighed for opvarmning minimum 1 time før kampstart. Ligeledes skal reklamebander mv. også være opstillet på dette tidspunkt. Undtaget kan være dobbeltkamp arrangementer, hvor der skal være 45 min opvarmning.
- 7) Kr. 1.000,- i tilfælde af manglende eller unfair speak under kampene.
- 8) Kr. 1.000,- i tilfælde af, at der ikke efterleves krav til statistik.
- 9) Kr. 1.000,- ved manglende svaber personale.
- 10) Kr. 1.000 ved manglende fysioterapeut / læge i fm. kampen.
- 11) Kr. 500 ved anden samt efterfølgende rykkere ved for sent betaling af beløb over kr. 2.000,-.



- 12) Kr. 1.000,- hvis de installerede kameraer ikke er tilsluttet korrekt og klar til brug i fm. kampafvikling.
- 13) Kr. 1000, hvis dommerbord ikke er klar 30 min før kampstart.
- 14) Kr. 2.000,- pr. hjemmekamp, hvor streamingen ikke fungerede (såfremt det er hjemmeholdets skyld).
- 15) Kr. 7.500,- i tilfælde af at et hold anvender en alternativ hjemmebane og ikke kan levere streaming fra kampen. Det er hjemmeholdets ansvar at sikre at streamingløsningen fungerer (ikke Basketligaen).

En * angiver, at der kan gives advarsel i første gangs tilfælde.

Såfremt betalingsfrister for de aftalte turneringsgebyrer overskrides med mere end 3 uger, bliver klubben taberdømt indtil raten er indbetalt. Såfremt turneringsgebyrer ikke betales indenfor 6 uger efter betalingsfristens udløb, ekskluderes klubben fra ligaen.

Alle priser er eksklusive moms.



Adfærdskodeks for trænere, spillere, klubrepræsentanter, dommere og ansatte.

Etisk komité (EK) blev dannet for at give Basketligaen et ekstra kompetenceniveau, der findes i alle professionelle sportsligaer. Politikkerne i dette dokument skal medvirke til at øge Basketligaens professionalismisme samt etablere ligaen som en selvstyrende enhed. Etisk komite skal ikke fungere som en erstatning for DBBF's Turneringsudvalg (TU) og kan benyttes ud over eventuelle straffe pålagt af dette. Denne politik kan benyttes i situationer, hvor DBBF ikke er involveret. Det betyder, at komiteen kan idømme sanktioner i tilfælde, hvor dommerne kunne have overset en hændelse i kampen. EK er en selvstændig instans under BL og handler fuldstændig uafhængigt af DBBF. EK principper vedrørende Respekt For Spillet (RFS) inden for følgende områder:

Adfærd for alle spillere, trænere, klubrepræsentanter, dommere og ansatte i BL.

1. EK skal vejlede og sætte standarder for professionel adfærd for ovenstående inden for følgende områder:

- 1) Spillere og træneres adfærd under en kamp. Dette omfatter samtaler og handlinger før, under og efter en kamp. Disse retnings linjer omfatter også klubrepræsentanter og dommere. (Se RFS-retningslinjer)
- 2) Kontakt med medier. Dette omfatter trykte, tv, radio og sociale medier.
- 3) Eventuelle karantæner, der ligger udenfor DBBFs kompetenceområde eller straf til de involverede parter vil blive behandlet af denne komité. Disse handlinger er fuldstændig uafhængige af DBBF. EK har ret til at behandle sager, uanset om DBBF er involveret eller ej, og kan inkludere adfærd både på og uden for banen.
- 4) Komiteen har også ret til at tildele medlemmer af ovennævnte grupper karantæne, såfremt en person dømmes ved en dansk ret.



- 5) Det forventes at alle parter udviser passende adfærd på alle ovennævnte områder. Ved overtrædelser vil EK tage kontakt til relevante aktører for at undersøge en sag, med henblik på eventuelt at give sanktioner.

2. Etisk Komite består af tre personer valgt af Liga bestyrelsen. Disse vælges en gang årligt efter repræsentantskabsmødet. Sager afgøres ved simpelt flertal og etisk komite udpeger talsperson i forbindelse med sager. I tilfælde af et medlems inhabilitet, skal medlemmet frastå fra at stemme. I så fald afgøres sagen ved enstemmighed eller sagen nedlægges.

Meddelelse vedrørende eventuelle sanktioner sker via Basketligaens kommissær og dennes talspersoner i EK. Pressekontakt håndteres på samme måde.

EKs arbejdsmetode indebærer, at en indberetning om en mulig overtrædelse kan modtages på flere måder, herunder, men ikke begrænset til:

- Via en kamprapport fra dommere
- En klage fra en klubrepræsentant
- Klip på TV eller sociale metoder (video)
- Udenforstående vidner.

Efter en klage er modtaget, kan og vil EK bruge alle tilgængelige midler til at belyse episoden bedst muligt.

- Video fra officielle eller uofficielle kilder.
- Udsagn fra dommere, klubrepræsentanter og eksterne vidner.

EK vil foretage interviews og indhente udtalelser fra de involverede parter i hændelsen samt eventuelle vidner. Komiteen kan benytte alle kommunikationsveje i deres arbejde for at finde frem til sandheden.

Sanktioner kan kun pålægges på baggrund af bevismateriale indhentet senest 7 dage efter kampen.

Sagsbehandlingen forventes at vare maks. 2 dage

En meddelt sanktion kan appelleres inden for 3 dage på skrift til Basketligaens forretningsfører. Efter en appel er modtaget, træffer appeludvalget en afgørelse inden for 2 dage. Eventuelle involverede parter må ikke deltage i Basketliga-kampe, indtil en kendelse er modtaget.



Retningslinjer vedrørende Respekt for spillet (RFS)

Trænere og spillere

(Bemærk:) Alle trænere og spillere skal være bevidste om og forstå, at de er rollemodeller for yngre spillere der vil spille basketball. Dette omfatter enhver form for undervisning i skoler eller ved offentlige arrangementer.

1. Alle trænere og spillere skal i Basketligaen til enhver tid udvise en høj grad af respekt for spillet. Dette enkle princip gælder ved alle offentlige optrædener i forbindelse med sine pligter i forbindelse med basketball sporten. Han/hun skal optræde med værdighed, hvad angår følelser, sprog, attitude og handlinger.
2. Udvis respekt for modstanderne samt for dommerkendelser, officials og modstanderholdets trænere. En træner/spiller skal til enhver tid udvise kontrol og professionalisme og respektere enhver persons rettigheder, værdighed og værdi, herunder, men ikke begrænset til, modstandere, andre trænere, dommere, sportsfolk og tilskuere.
3. Undlade enhver form for verbale eller fysiske angreb på trænere, spillere, dommere eller tilskuere. Dette gælder også for begge cheftræneres bænke under og efter en kamp. Cheftræneren er direkte ansvarlig for bænkenes opførsel og adfærd.
4. Være bevidste om og forstå, at de er rollemodeller for yngre spillere, der vil spille basketball. Dette omfatter enhver form for undervisning i skoler eller ved offentlige arrangementer.
5. Til enhver tid udvise en professionel tilgang til basketballsporten. Dette omfatter udtalelser til pressen om dommerpræstationer, modstandere eller selve BL, herunder enhver form for sociale medier.
6. Overholde alle regler fra FIBA, DBBF og DIF, som regulerer sport på højeste niveau i Danmark, herunder matchfixing og doping.

Enhver overtrædelse af disse principper kan behandles af Etisk komité og kan medføre karantæne eller bøder til såvel person en og dennes klub, hvis situationen tilsiger dette.

Enhver grov overtrædelse af ovennævnte politikker af en træner/spiller eller et medlem af dennes stab kan medføre fra en officiel advarsel til karantæne. Ved anden grove overtrædelse tildes karantæne. Ved hver efterfølgende overtrædelse tildes karantæne med ret til at udelukke en træner/spiller i en længere periode.



Klubrepræsentanter og dommere

1. Foruden ovenstående principper skal klubrepræsentanter og dommere leve op til en standard, der afspejler Basketligaens høje standarder.
2. Alle klub repræsentanter skal optræde professionelt før, under og efter en programsat Basketliga-kamp. Dette omfatter at sørge for eventuelle yderligere tiltag for at garantere dommernes sikkerhed. Klubrepræsentanter skal leve op til standarderne anført ovenfor, og overtrædelser, der observeres og rapporteres til EK, bliver undersøgt i videst mulige udstrækning.
3. Dommere i Basketligaen bliver holdt ansvarlige for at optræde professionelt til enhver tid. Dette omfatter en kort velkomst hilsen ved ankomst til hallen. Eventuelle spørgsmål stilet til dommerne forud for kampen skal diskuteres med BEGGE trænere. Yderligere småsnak inden kampen, i halvlegspausen og efter kampen betragtes som unødvendigt og kan bidrage til en dårlig stemning. Vittigheder og ironiske kommentarer fra enhver Basketliga dommer omkring kampens involverede personer eller andre personer fra en Basketliga klub er ikke velset.
4. Hele begrebet omkring adfærdskodekset mht. opførsel på sociale medier gælder også for dommerne og deres nære familierelationer.
5. Overholde alle regler fra FIBA, DBBF og DIF, som regulerer sport på højeste niveau i Danmark, herunder matchfixing og doping.

Grove overtrædelser af ovennævnte politikker kan medføre en karantæne. Uanset EK kan og vil give anbefalinger vil dommere i den sidste ende være underlagt DBBF dommeradministrator. Klubrepræsentanter er underlagt EK myndighed. Overtrædelser begået af klubrepræsentanter kan medføre bøder på op til kr. 5.000,- pr. hændelse og kan tilfalde klubben såfremt EK finder, at der foreligger vedvarende dårlig adfærd. Dommer som vedvarende overtræder denne politik, kan blive afskediget fra Basketligaen.

Adfærdskodeks for trænere og spillere over for dommere.

Retningslinjerne for Respekt For Spillet opretholdes til enhver tid før, under og efter kampe i Basketligaen. Følgende eksempler er i overensstemmelse med FIBA's retningslinjer for spillere og træneres korrekte adfærd over for dommere. Disse retningslinjer har til hensigt at mindske følgende:

- -vedvarende brok
- -slag i luften rettet mod kampens dommere
- -aggressive fagter



- -klap eller andre upassende håndtegn
- -verbale overfald på dommere
- -at løbe hen mod eller henvende sig aggressivt til en dommer
- at råbe som reaktion på en kendelse eller brug af bandeord (uanset sprog)
- -gentagen eller vedvarende brok over en kendelse, især efter at være blevet bedt om at stoppe
- -teatralsk løbe væk fra spillet efter en kendelse eller et no-call
- -overdreven hovedrysten, pege fingre eller lignende fagter.

Der mindes om, at spillere (anførere) og trænere (head coach) har ret til:

- At udtrykke uenighed i en kendelse, så længe deres reaktion er kortvarig og ikke er aggressiv eller overdrevet demonstrativ, og
- At henvende sig til dommeren for at stille et spørgsmål, så længe det sker på en høflig måde, og det stopper, når dommeren har givet et svar.

Det er vigtigt at bemærke, at selv om spillere og trænere har denne mulighed, kan dommerne med det samme og uden advarsel idømme en teknisk fejl, hvis handlingen foregår for længe, er overdrevet demonstrativ eller tilsyneladende har til hensigt at gøre grin med en kendelse eller manglende kendelse.

Dommerne er blevet instrueret i, såfremt det er muligt at give en advarsel til spillere og trænere i situationer som disse:

- a) Fortsat diskussion af en kendelse, efter dommeren har svaret
- b) Holde sine arme lige op i luften i længere tid efter en kendelse
- c) Forsøge at demonstrere handlinger såsom skridt, goaltending med videre.
- d) Stille spørgsmål eller kommentere gentagne gange over et givet tidsrum.

I sådanne tilfælde skal dommerne forsøge at advare spilleren/træneren. Situationer skal håndteres i overensstemmelse med reglerne. Hvis tilsvarende handlinger gentages efter en advarsel, medfører det en teknisk fejl.

Disse eksempler bliver håndteret nøjagtig som beskrevet i FIBA's regler og fortolkninger. Dommerne vil blive instrueret i at være opmærksomme og konsekvente i deres fortolkning af disse regler. Dommere som ikke lever op disse retningslinjer, kan efter gentagne påmindelser blive frataget eller få karantæne fra BL-kampe.



Tekniske-Diskvalifikationer og Usportslige fejl.

1. Efter en spiller eller træners 4. tekniske fejltildeles en (1) kamps karantæne. Denne karantæne tildeles som følge af et mønster af dårlig opførsel. Herefter tildeles en (1) kamps karantæne for hver anden tekniske fejl efter den 4., dvs. den 6., 8., 10. osv.
2. Hvis en teknisk fejl tildeles en træner for manglende kontrol af bænken, vil denne regel normalt ikke blive håndhævet som en overtrædelse i form af dårlig opførsel, men kan i gentagelsestilfælde udløse karantæne. EK har ret til at håndtere hver enkelt sag med forskellige straffe, og vil især se på gentagen dårlig opførsel som en afgørende faktor.
3. Hvis en spiller eller træner i en periode på 5 på hinanden følgende kampe, som vedkommende deltager i, ikke får nogen tekniske fejl, bliver dennes antal tekniske fejl nulstillet. En spiller og træner samt klubben bliver underrettet om situationen efter den 3. tildelte tekniske fejl.
4. Det er dog uanset denne kommunikation klubbens pligt at holde sig opdateret ang. antallet af tekniske fejl, og BL kan ikke drages til ansvar for manglende kommunikation omkring en spiller/træners antal tekniske fejl.
5. Alle diskvalificerende fejl, som en spiller idømmes, bliver behandlet af EK med henblik på eventuel tildeling af sanktion eller yderligere straf. Usportslige fejl kan blive behandlet.
6. Voldelige situationer bliver først behandlet af TU. I tilfælde som dommerne har indberettet, kan der, udover de sanktioner der er tildelt af DBBF, gives sanktioner af Basketligaen. Enhver spiller som træner der opildner til en voldelig situation, forlader bænkområdet eller deltager i en voldelig hændelse kan tildeles karantæne.
7. Generelt bliver alle tekniske fejl, karantæner og hændelser på banen under kampens dommers myndighed først behandlet i henhold til TU's regler og fortolkninger. EK kan pålægge yderligere straffe, idet alle aktører i Basketligaen er underlagt disse foranstaltninger.



Resume af straffe, bøder og karantæner tildelt af Etisk komité

Efter en spillers/træners 4. tekniske fejl tildeles pågældende en (1) kamps karantæne af EK. Derefter tildeles en spiller/træner efter hver anden tekniske fejl efter den 4. (6., 8., 10. osv.) en (1) kamps karantæne. Hvis en spiller eller træner over en periode på 5 kampe ikke idømmes tekniske fejl, bliver alle dennes tekniske fejlslettet fra den aktuelle liste.

Enhver klubrepræsentant eller dommer, som overtræder Basketligaens Adfærdskodeks og retningslinjerne for Respekt for spillet, kan tildeles karantæne. Yderligere kan EK i ekstreme tilfælde tildele bøder på op til kr. 5.000,- til klubrepræsentanter eller afskedigelse af dommere.

Gentagen dårlig opførsel af trænere, spillere og officielle klubrepræsentanter kan behandles til enhver tid. Enhver grov overtrædelse af RFS-retningslinjerne af en træner /spiller eller et medlem af dennes stab vil ved en første gangs forseelse medføre en officiel advarsel. Ved anden grove overtrædelse tildeles en (1) kamps karantæne. Ved hver efterfølgende overtrædelse tildeles karantæne med ret til at udelukke en træner/spiller i op til 3 kampe. Det bør være indlysende, at alvorlige eller ekstreme overtrædelser ikke medfører en advarsel, men at karantæner tildeles straks.

EK fører en log over alle sager i et centralt dokument med en kort beskrivelse af sagen og straffen. EK er forpligtet til at kontrollere dette dokument, før EK udsteder en sanktion for at sikre ensartet behandling. Forslag om ændring af politikken vedrørende standardsanktionen/-karantænen for en forseelse skal forelægges Basketligaen og annonceres for ligaen inden sæsonstart.

Offentliggørelse af straffe tildelt af EK

Basketligaens Forretningsfører er ansvarlig for at kommunikere beslutninger truffet af EK til alle implicerede personer og klubber samt i visse tilfælde til pressen.

For situationer der ikke kræver offentliggørelse, kan en situation løses ved en mundtlig henvendelse til de involverede parter.

Beslutninger der ikke medfører straf kommunikeres anonymiseret til øvrige klubber.